

Informační systém ELFis

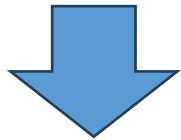
MODUL IIC

- **Analytická studie predikující potřebu respitní péče**

Informační systém: analýza dat sociálně zdravotního pomezí

Populační odhad počtu pacientů potenciálně profitujících ze zdravotní respitní péče

Analytické postupy

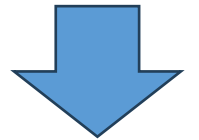


Přístup A)

Populační odhad počtu dlouhodobě vážně nemocných osob v domácí péči



S doplněním meziresortně spojených dat MPSV a MZ ČR



Přístup B)

Počet pacientů léčených domácí umělou plicní ventilací a s další přístrojovou podporou

Populační odhad počtu pacientů potenciálně profitujících ze zdravotní respitní péče

SOUHRN

Modul ELFis se opírá o integrovaná administrativní data o vykázané domácí péči, o počtech pacientů v domácí péči s přístrojovou podporou, s důrazem na domácí umělou plicní ventilaci. Data ukazují, že počet pacientů vyžadujících intenzivní ošetrovatelskou péči v domácím prostředí v čase postupně narůstá, přesto nejde o objem péče, který by determinoval celkové kapacity péče v Kraji Vysočina. Celkem v ČR žije 2 071 pacientů vyžaduje vysoce intenzivní ošetrovatelskou péči v domácím prostředí déle než 3 roky; v Kraji Vysočina je to 62 pacientů. Dostupná administrativní data dokládají, že léčbu v režimu DUPV konzumuje v Kraji Vysočina 33 pacientů (2023). Jakkoli je problematika respitní péče závažná, nejde dle dostupných dat Kraje Vysočina o objem péče určující kvantitativní vývoj celého segmentu péče v závěru života.

Přehled odborností a v analýze zapojených výkonů

Odbornost 001 + 002: všeobecné praktické lékařství pro dospělé / pro děti a dorost

- 01150 NÁVŠTĚVA PRAKTICKÉHO LÉKAŘE U PACIENTA
- 01160 NÁVŠTĚVA LÉKAŘE U PACIENTA V DOBĚ MEZI 19 - 22 HOD.
- 01170 NÁVŠTĚVA LÉKAŘE U PACIENTA V DOBĚ MEZI 22 - 06 HOD.
- 01180 NÁVŠTĚVA LÉKAŘE U PACIENTA V DEN PRACOVNÍHO VOLNA NEBO PRACOVNÍHO KLIDU

Odbornost 925: sestra domácí zdravotní péče

- 06313 OŠETŘOVACÍ NÁVŠTĚVA - DOMÁCÍ PÉČE - TYP I.
- 06315 OŠETŘOVACÍ NÁVŠTĚVA - DOMÁCÍ PÉČE - TYP II.
- 06317 OŠETŘOVACÍ NÁVŠTĚVA - DOMÁCÍ PÉČE - TYP III.
- 06318 OŠETŘOVACÍ NÁVŠTĚVA - DOMÁCÍ PÉČE - TYP IV.

Odbornost 926: domácí paliativní péče o pacienta v terminálním stavu

- 80900 (VZP) OŠETŘOVACÍ DEN KLINICKY NESTABILNÍHO PACIENTA (do roku 2019)
- 80901 (VZP) OŠETŘOVACÍ DEN KLINICKY NESTABILNÍHO PACIENTA SE ZÁVAŽNÝMI SYMPTOMY (do roku 2019)
- 80090 AGREGOVANÝ VÝKON DOMÁCÍ PALIATIVNÍ PÉČE - KLINICKY NESTABILNÍ PACIENT (od roku 2019)
- 80091 AGREGOVANÝ VÝKON DOMÁCÍ PALIATIVNÍ PÉČE - KLINICKY NESTABILNÍ PACIENT SE ZÁVAŽNÝMI SYMPTOMY (od roku 2019)

Přehled odborností a v analýze zapojených výkonů

Pacient na domácí umělé plicní ventilaci (DUPV) je identifikován vykááním některého z následujících kódů výkonů:

Pilotní program DUPV (od 1. 9. 2017):

- 80800 (VZP) Agregovaný výkon pro péči o pacienta v DUPV

+ doplňující kódy:

- 80801 (VZP) Kontakt lékaře s pacientem v DUPV
- 80802 (VZP) Kontakt zdravotní sestry s pacientem v DUPV
- 80803 (VZP) Kontakt fyzioterapeuta s pacientem v DUPV
- 80804 (VZP) Kontakt klinického psychologa/psychiatra s pacientem v DUPV, případně s pečující osobou
- 80805 (VZP) Čas strávený lékařem na cestě (á 10 minut)
- 80806 (VZP) Čas strávený sestrou na cestě (á 10 minut)

Od 1. 12. 2019:

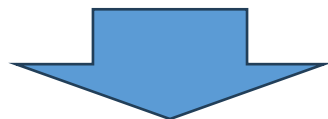
- 02242 (VZP) BONIFIKACE - NÁVŠTĚVA PACIENTA V REŽIMU DUPV - PRO ODBORNOST VPL A PLDD
- 06336 (VZP) PÉČE O PACIENTA V REŽIMU DUPV - PRO ODBORNOST 925
- 06355 (VZP) PŘEVZETÍ PACIENTA V REŽIMU DUPV - PRO ODBORNOST 925
- 15122 (VZP) PŘEVZETÍ PACIENTA V REŽIMU DUPV - PRO ODBORNOST VPL A PLDD
- 99987 (VZP) PACIENT V DUPV - KONZILIÁRNÍ PÉČE VE VLASTNÍM SOCIÁLNÍM PROSTŘEDÍ

Analytická modelace počtu pacientů - nepřímý odhad dle poskytované péče

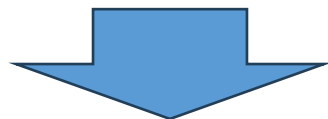
Informační systém: analýza dat sociálně zdravotního pomezí

Populační nepřímé odhady počtu dlouhodobě vážně nemocných pacientů v domácím ošetřování

Analýza vychází z administrativních dat o zdravotním stavu pacientů a intenzity poskytované zdravotní péče v domácím prostředí (odb. 001, 002, 925, 926).



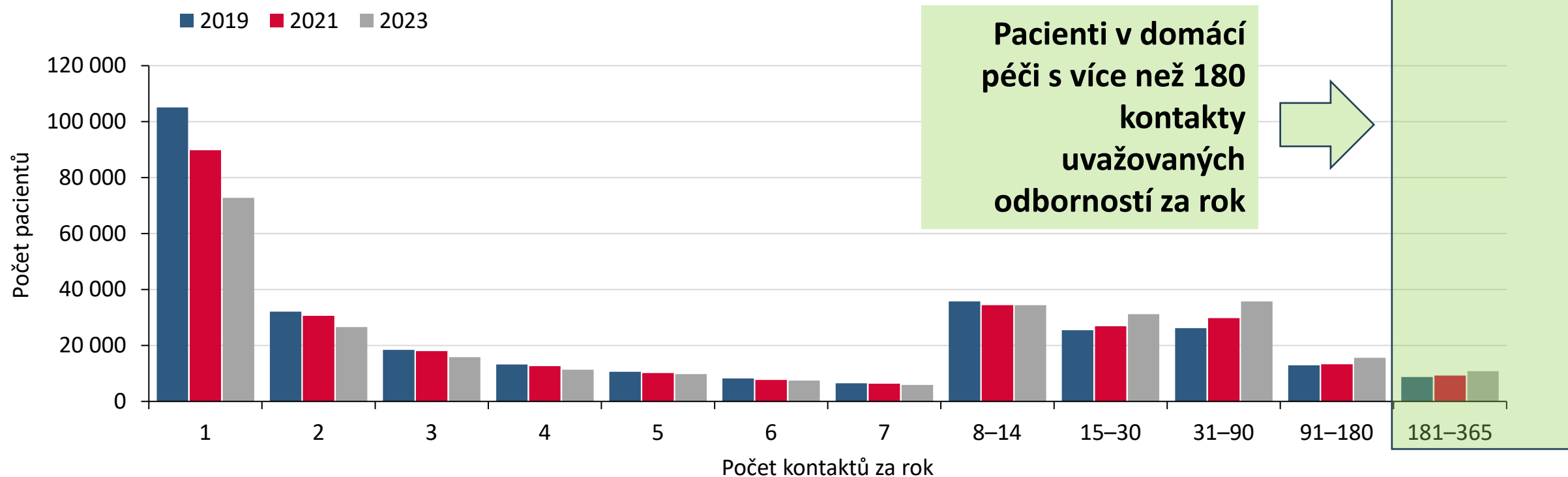
Jako hranice ukazující na vysoce intenzivní péči v domácím prostředí spojenou s vážností zdravotního stavu byla zvolena hodnota > 180 vykázaných kontaktů za rok.



Počet kontaktů za rok na 1 pacienta (celá ČR)

Počet kontaktů za rok = počet dní v roce, kdy měl pacient vykázan alespoň 1 výkon ze seznamu uvažovaných výkonů.

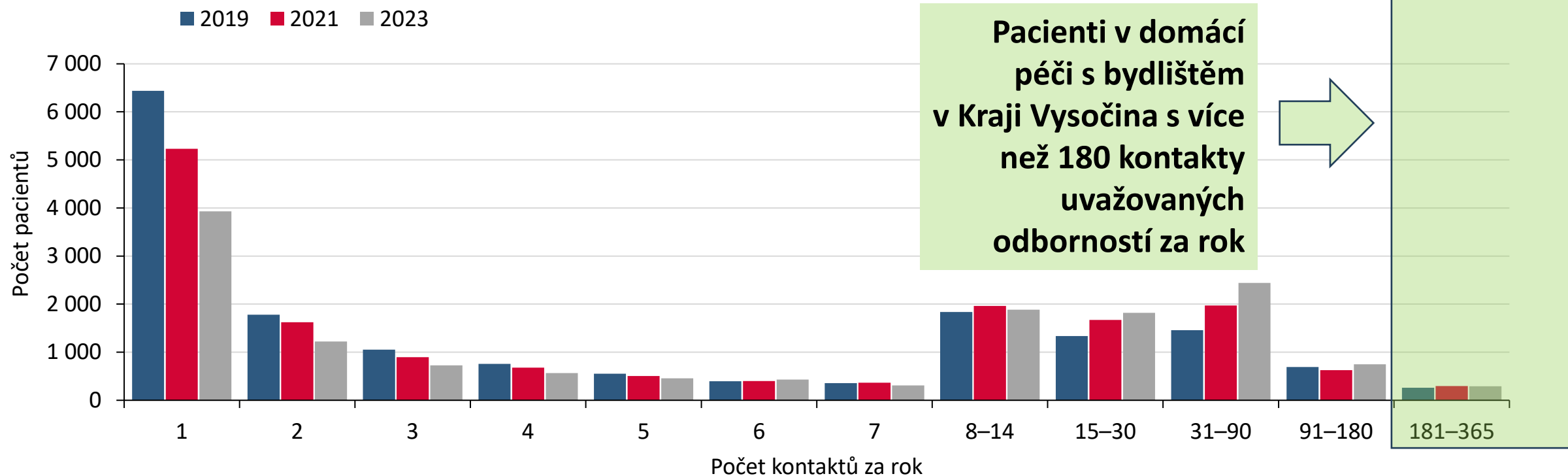
Rok	Počet pacientů s daným počtem kontaktů za rok					
	Alespoň 1 kontakt	> 1 kontakt	> 7 kontaktů	> 30 kontaktů	> 90 kontaktů	> 180 kontaktů
2019	303 231	198 182	109 058	47 834	21 620	8 706
2021	288 574	198 785	113 479	52 258	22 519	9 280
2023	277 212	204 443	127 634	62 083	26 348	10 785



Počet kontaktů za rok na 1 pacienta (bydliště v Kraji Vysočina)

Počet kontaktů za rok = počet dní v roce, kdy měl pacient vykázan alespoň 1 výkon ze seznamu uvažovaných výkonů.

Rok	Počet pacientů s daným počtem kontaktů za rok						> 180 kontaktů
	Alespoň 1 kontakt	> 1 kontakt	> 7 kontaktů	> 30 kontaktů	> 90 kontaktů		
2019	16 908	10 471	5 578	2 409	953	262	
2021	16 228	10 997	6 529	2 893	921	295	
2023	14 826	10 894	7 184	3 480	1 039	292	



Počet pacientů vyžadujících intenzivní ošetrovatelskou péči v domácím prostředí v čase postupně narůstá

Celá ČR:

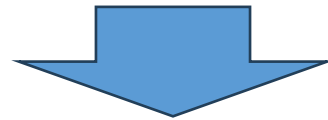
2019 -> 2021 -> 2023:

8 706 -> 9 280 -> 10 785

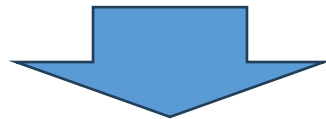
Kraj Vysočina:

2019 -> 2021 -> 2023:

262 -> 295 -> 292



V dalším kroku byla tato kohorta omezena na pacienty s délkou této podpory více než 3 roky

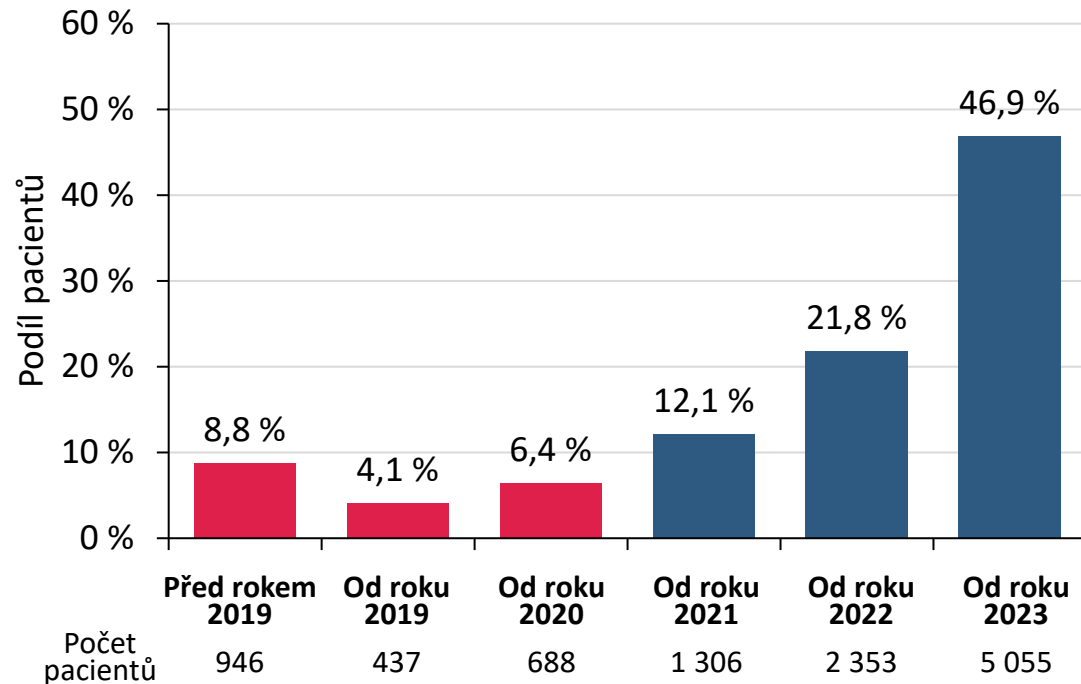


Analýza pro cut-off hodnotu > 180 kontaktů za rok: pacienti žijící v roce 2023

Délka podpory v rozsahu > 180 kontaktů za rok:

Celá ČR:

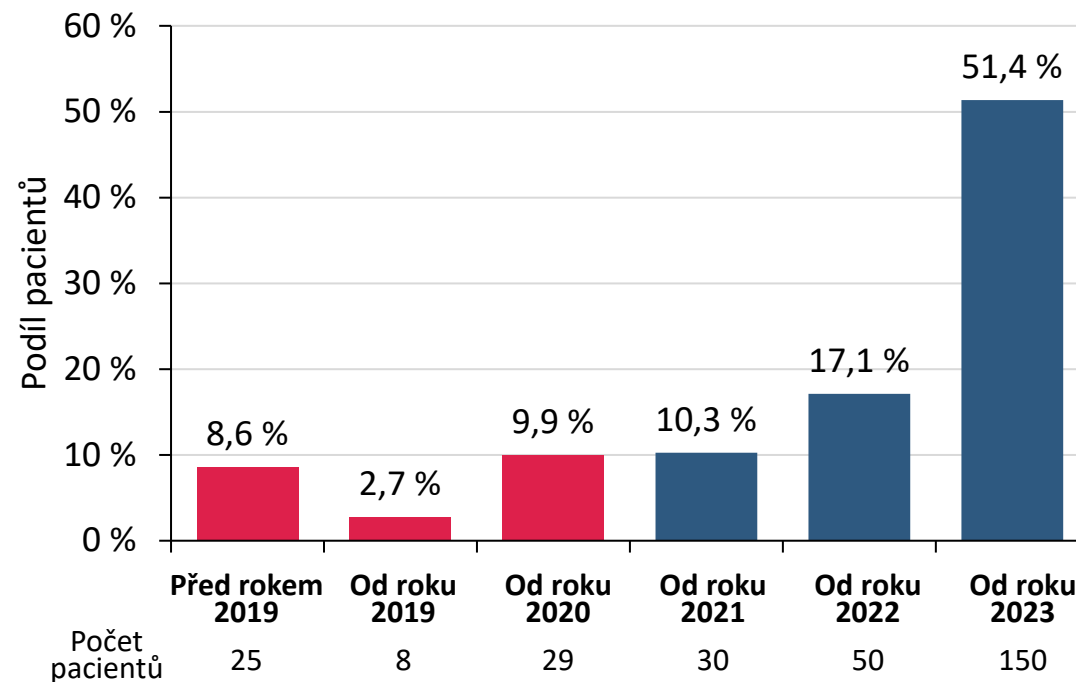
10 785 pacientů (100 %)



2 071 (19,2 %) pacientů s délkou podpory více než 3 roky

Obyvatelé Kraje Vysočina:

292 pacientů (100 %)

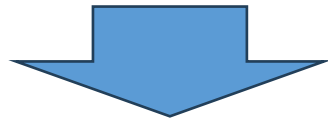


62 (21,2 %) pacientů s délkou podpory více než 3 roky

Celkem 2 071 žijících pacientů vyžaduje vysoce intenzivní ošetrovatelskou péči v domácím prostředí déle než 3 roky; v Kraji Vysočina je to 62 pacientů.

Přes 30 % pacientů (670 v ČR, resp. 19 v Kraji Vysočina)

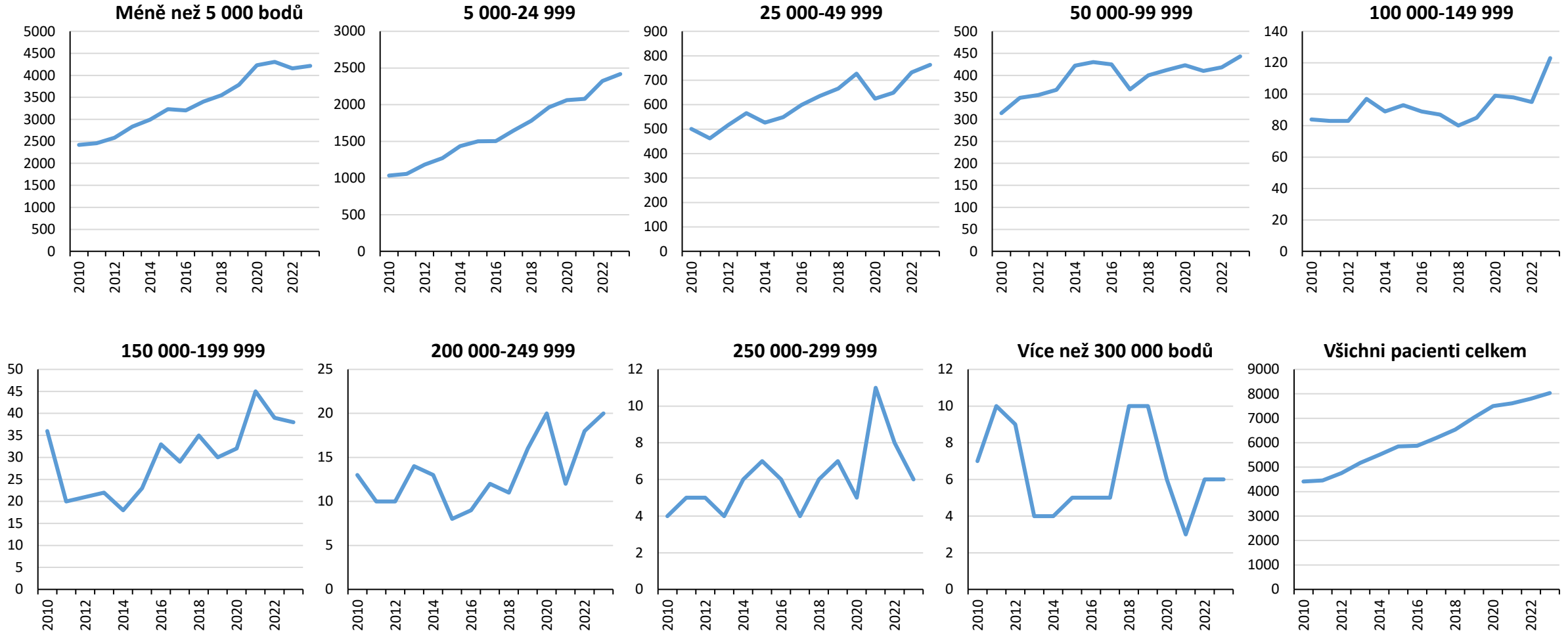
v této kohortě je vysoce polymorbidních (tj. hodnota indexu DCCI 5 a více bodů).



Vývoj počtu pacientů dle objemu produkce na 1 pacienta za rok – Kraj Vysočina

Zdroj: NRHZS

Odbornost: 925



Bodová produkce výkonů přepočítána dle aktuálního číselníku výkonů pro dosažení srovnatelnosti údajů v časové řadě.

Vykazovaná bodová produkce odborností 913 a 925 v čase významně narůstá, a to jak v celkovém objemu, tak v přepočtu na UOP

Srovnání vývoje za období 2010 -> 2021



Odbornost 913

- ✓ Celkový objem úhrad: + 324%
- ✓ Celková bodová produkce: + 124%
- ✓ Počet pacientů v péči za rok: + 36%
- ✓ Počet PZS s hlavní odb. 913: + 26%
- ✓ Počet úvazků NLZP: + 29%
- ✓ Podíl pacientů s > 200tis. body ročně:
1,1% -> 2,9%



Odbornost 925

- ✓ Celkový objem úhrad: + 160%
- ✓ Celková bodová produkce: + 52%
- ✓ Počet pacientů v péči za rok: + 36%
- ✓ Počet PZS s hlavní odb. 925: - 1%
- ✓ Počet úvazků NLZP: + 34%
- ✓ Podíl pacientů s > 200tis. body ročně:
0,5% -> 0,6%

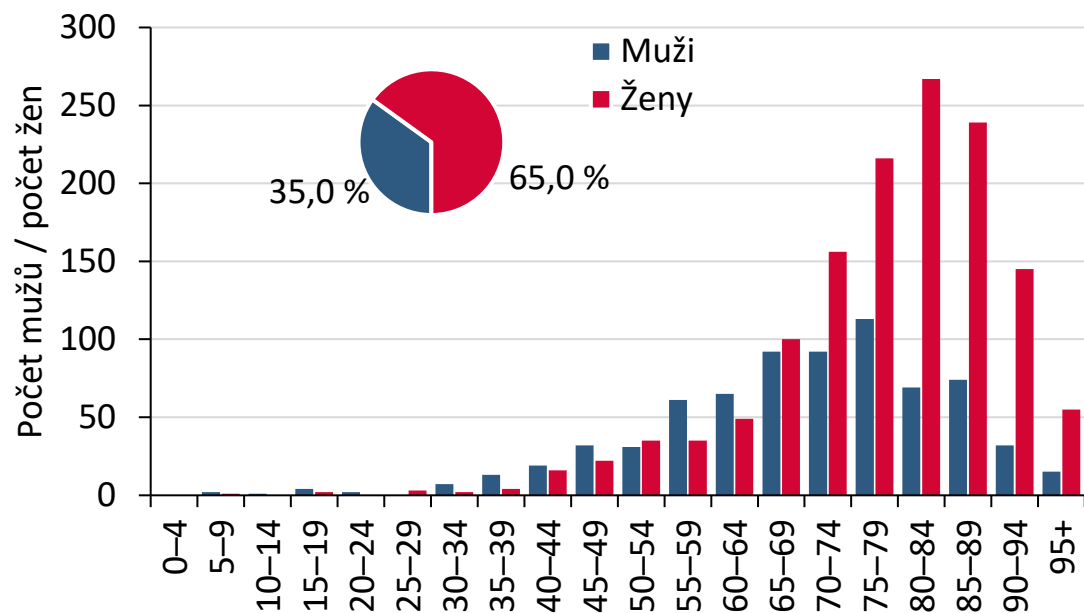
.... u obou odborností rostly v čase úhrady z v.z.p. významně více než bodově vykazovaná produkce

Analýza pro cut-off hodnotu > 180 kontaktů za rok: demografické charakteristiky pacientů s délkou podpory 3 a více let žijících v roce 2023

Celá ČR:

Pohlaví a věk pacientů:

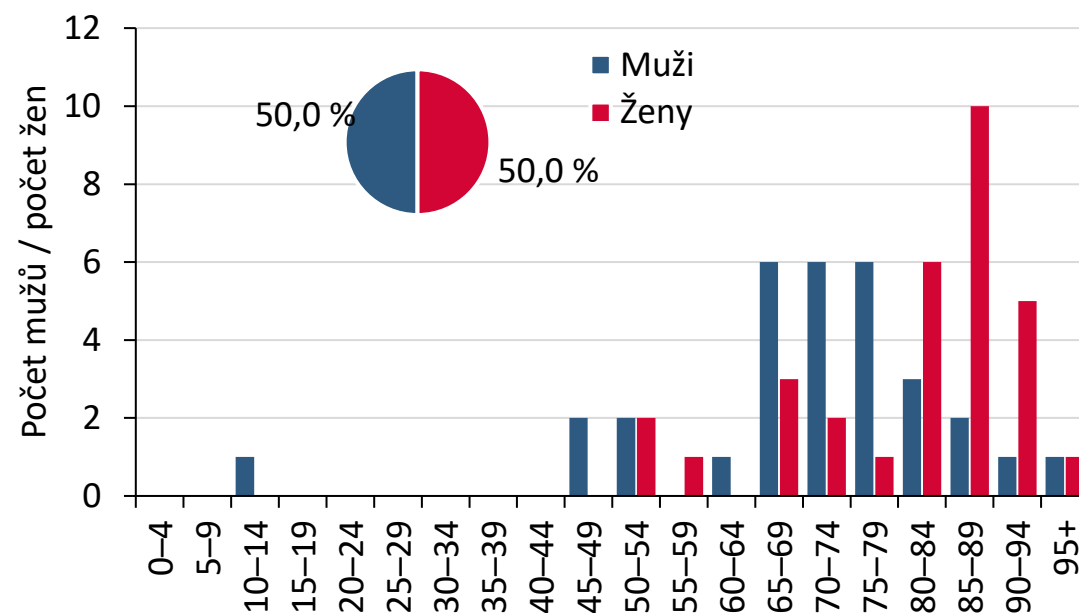
	Počet	Věk – průměr (SD)	Věk – medián (IQR)
Muži	724	69,3 (15,4)	71 (60; 80)
Ženy	1 347	77,9 (12,6)	80 (72; 87)
Celkem	2 071	74,9 (14,2)	77 (68; 85)



Obyvatelé Kraje Vysočina:

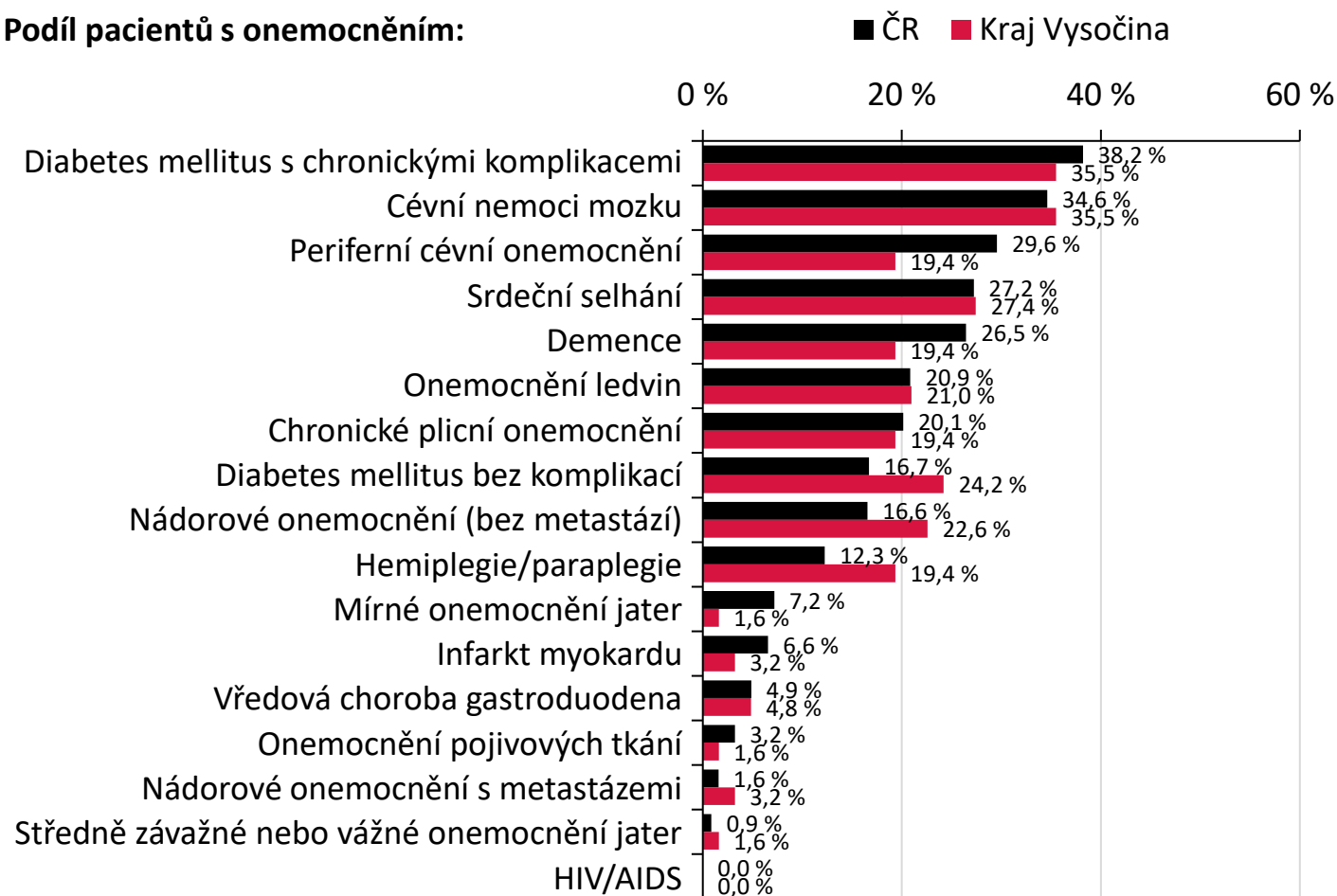
Pohlaví a věk pacientů:

	Počet	Věk – průměr (SD)	Věk – medián (IQR)
Muži	31	70,1 (15,9)	72 (67; 77)
Ženy	31	80,5 (11,7)	85 (72; 89)
Celkem	62	75,3 (14,8)	77 (68; 87)

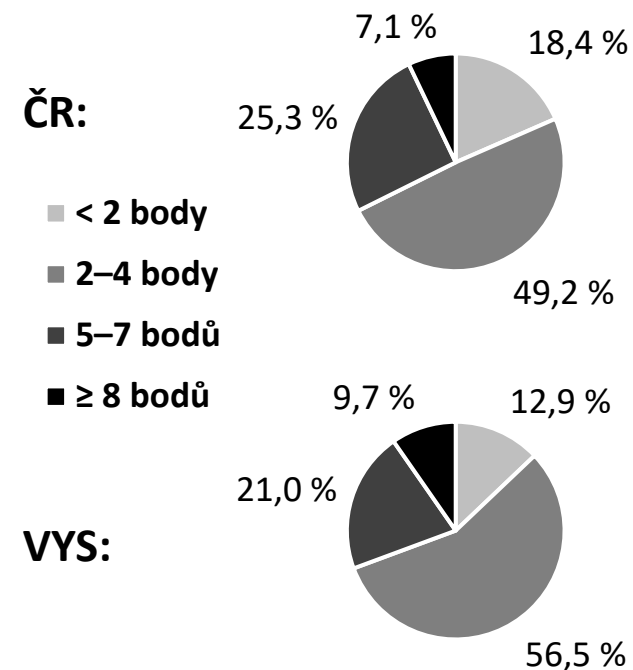


Analýza pro cut-off hodnotu > 180 kontaktů za rok: morbidity pacientů s délkou podpory 3 a více let žijících v roce 2023 (N = 2 071 / N = 62)

Podíl pacientů s onemocněním:



DCCI = Deyova modifikace indexu komorbidit dle Charlsonové: Pro pacienty byla analyzována 5letá historie poskytnuté lékařské péče (za období 2019–2023). Zaznamenaný výskyt vybraných závažných onemocnění je bodově ohodnocen a následným součtem bodů je určeno skóre pro každého pacienta.



Vybraná onemocnění včetně bodů: Infarkt myokardu (1), srdeční selhání (1), cévní onemocnění (1), cévní nemoci mozku (1), demence (1), chronické plicní onemocnění (1), onemocnění pojivových tkání (1), vředové onemocnění (1), mírné (1) / středně závažné nebo vážné onemocnění jater (3), diabetes mellitus bez (1) / s chronickými komplikacemi (2), hemiplegie/paraplegie (2), onemocnění ledvin (2), nádorové onemocnění bez (2) / s metastázemi (6), HIV/AIDS (6)

- **Analytická modelace počtu pacientů
nepřímý odhad dle poskytované péče s
doplněním dat o sociálních službách**

Informační systém: analýza dat sociálně zdravotního pomezí

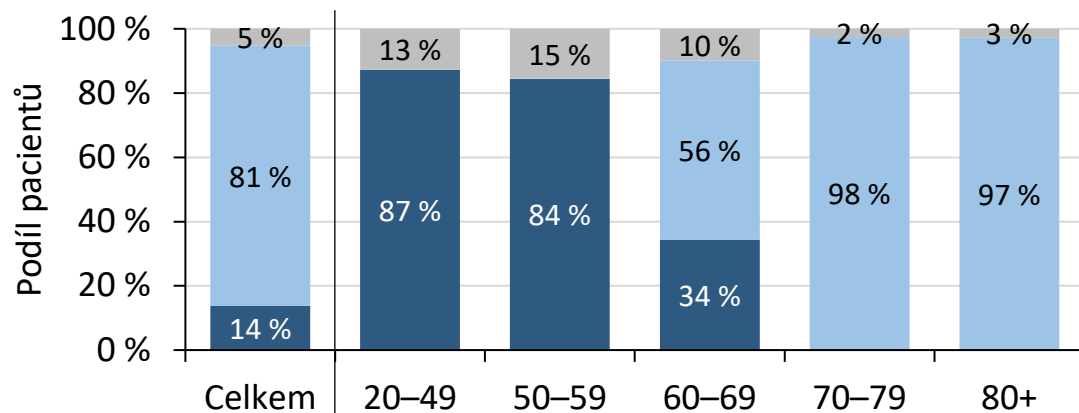
Pacienti s více než 180 kontakty za rok (2023)

Celá ČR:

10 785 pacientů (100 %)

Pobíraný důchod:

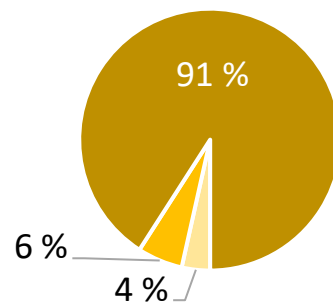
- Bez invalidního a starobního důchodu
- Starobní důchod
- Invalidní důchod



Stupeň invalidního důchodu:

1 485 (14 %) pacientů pobírajících ID

- Stupeň 1
- Stupeň 2
- Stupeň 3

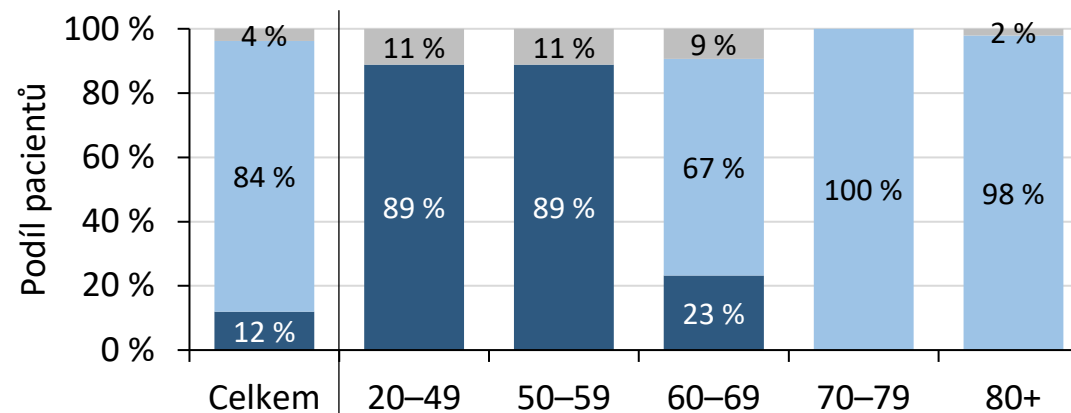


Obyvatelé Kraje Vysočina:

292 pacientů (100 %)

Pobíraný důchod:

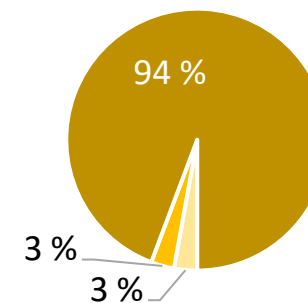
- Bez invalidního a starobního důchodu
- Starobní důchod
- Invalidní důchod



Stupeň invalidního důchodu:

35 (12 %) pacientů pobírajících ID

- Stupeň 1
- Stupeň 2
- Stupeň 3

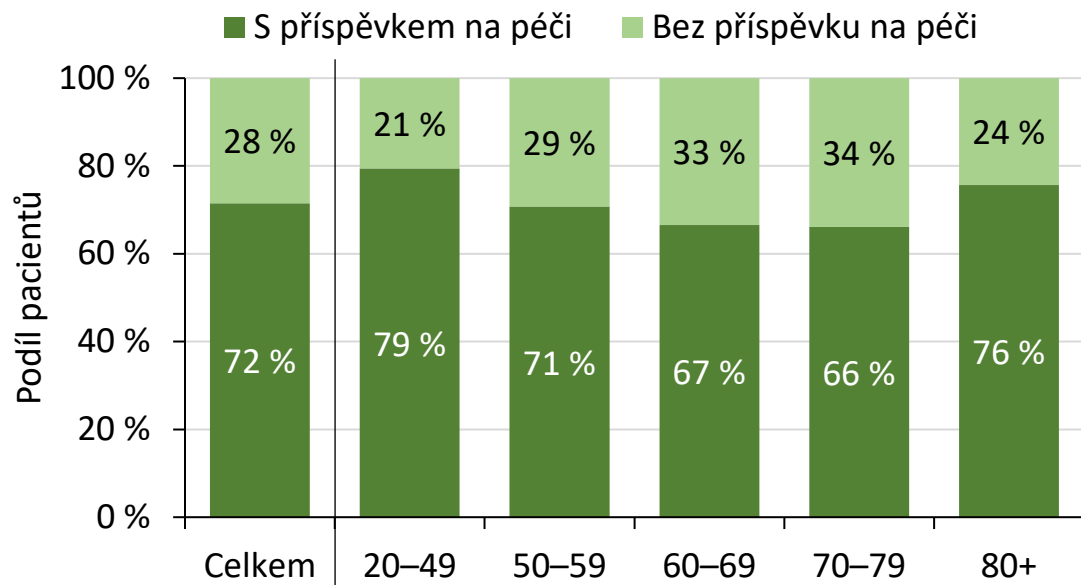


Pacienti s více než 180 kontakty za rok (2023)

Celá ČR:

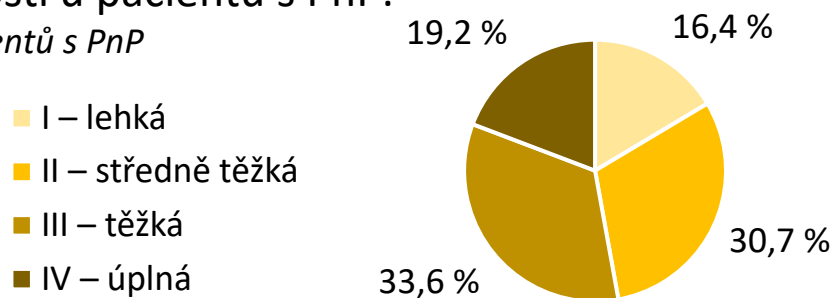
10 785 pacientů (100 %)

Příspěvek na péči (PnP):



Stupeň závislosti u pacientů s PnP:

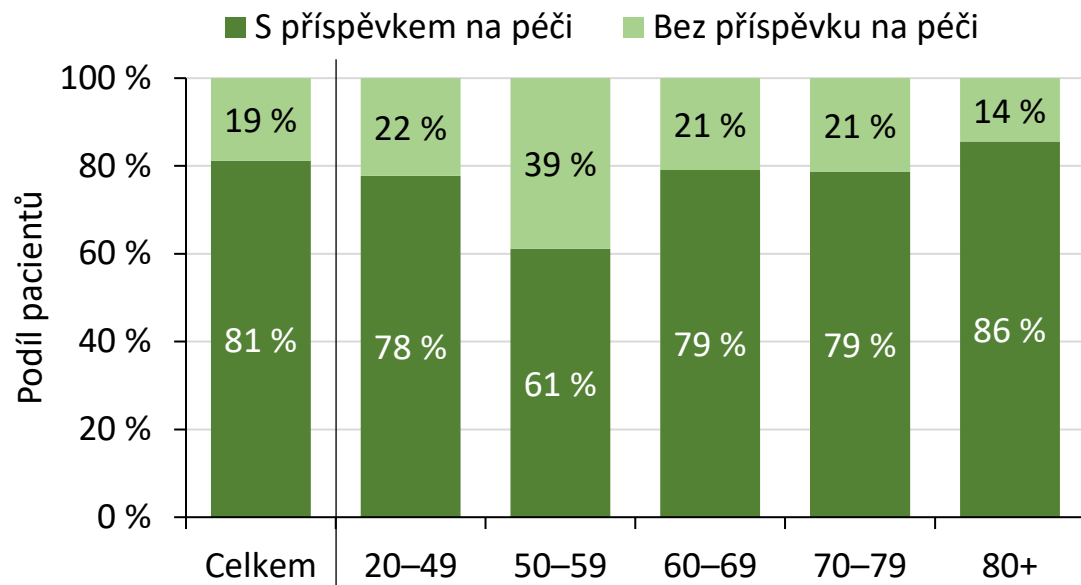
7 712 (72 %) pacientů s PnP



Obyvatelé Kraje Vysočina:

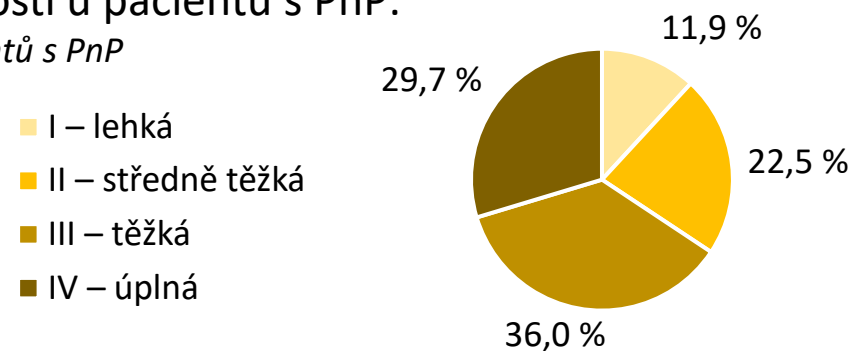
292 pacientů (100 %)

Příspěvek na péči (PnP):



Stupeň závislosti u pacientů s PnP:

237 (81 %) pacientů s PnP



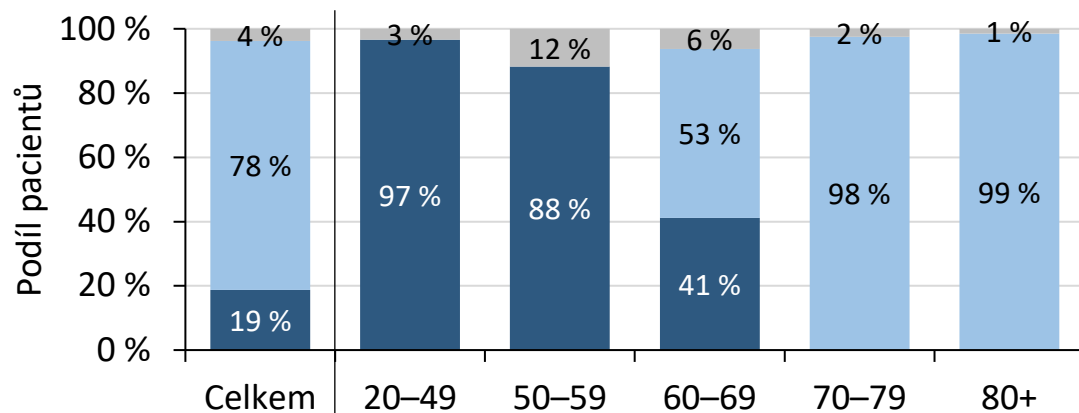
Pacienti s více než 180 kontakty za rok, s délkou podpory 3 a více let (2023)

Celá ČR:

2 071 pacientů (100 %)

Pobíraný důchod:

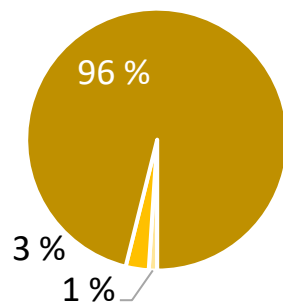
- Bez invalidního a starobního důchodu
- Starobní důchod
- Invalidní důchod



Stupeň invalidního důchodu:

387 (19 %) pacientů pobírajících ID

- Stupeň 1
- Stupeň 2
- Stupeň 3

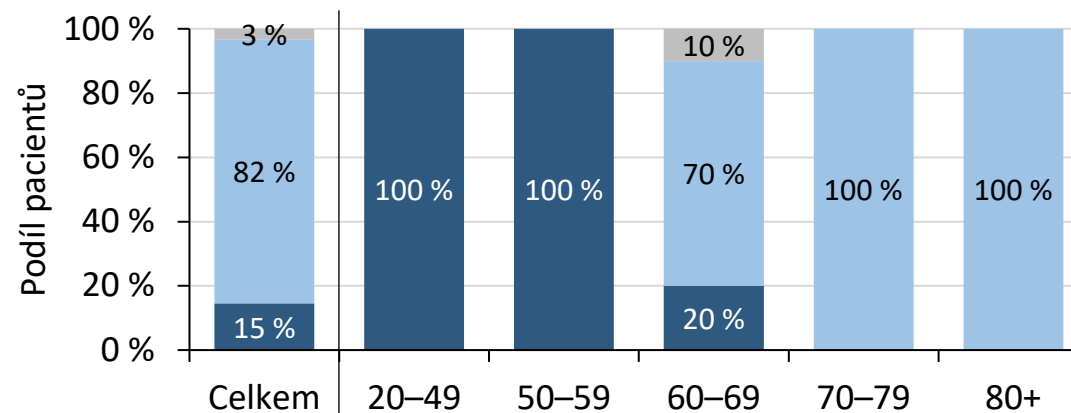


Obyvatelé Kraje Vysočina:

62 pacientů (100 %)

Pobíraný důchod:

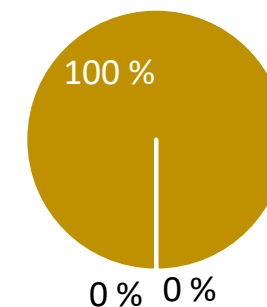
- Bez invalidního a starobního důchodu
- Starobní důchod
- Invalidní důchod



Stupeň invalidního důchodu:

9 (15 %) pacientů pobírajících ID

- Stupeň 1
- Stupeň 2
- Stupeň 3

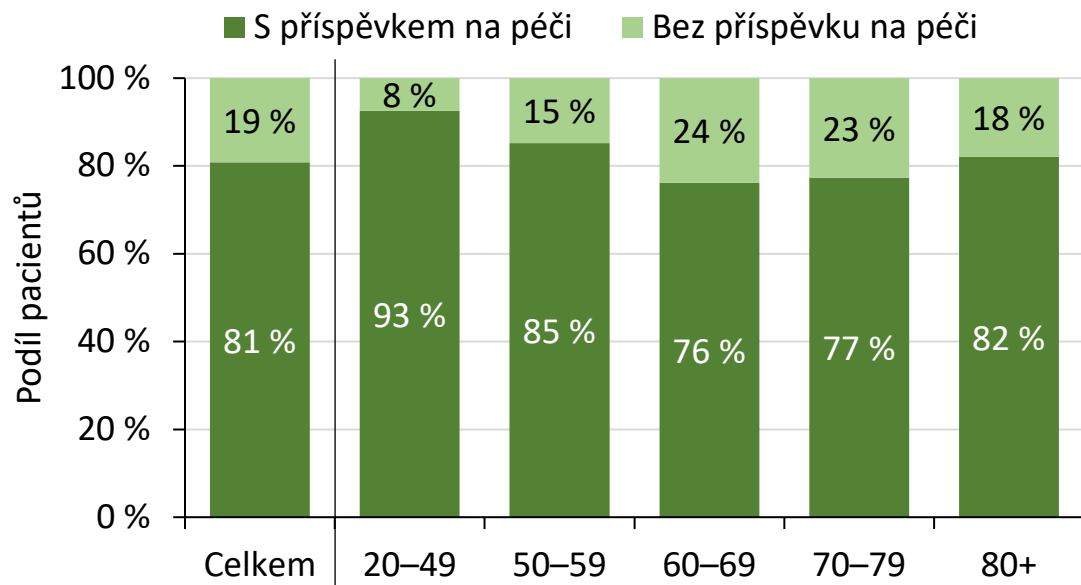


Pacienti s více než 180 kontakty za rok, s délkou podpory 3 a více let (2023)

Celá ČR:

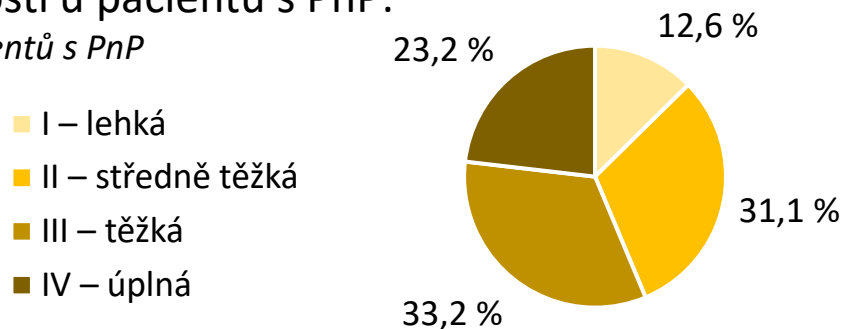
2 071 pacientů (100 %)

Příspěvek na péči (PnP):



Stupeň závislosti u pacientů s PnP:

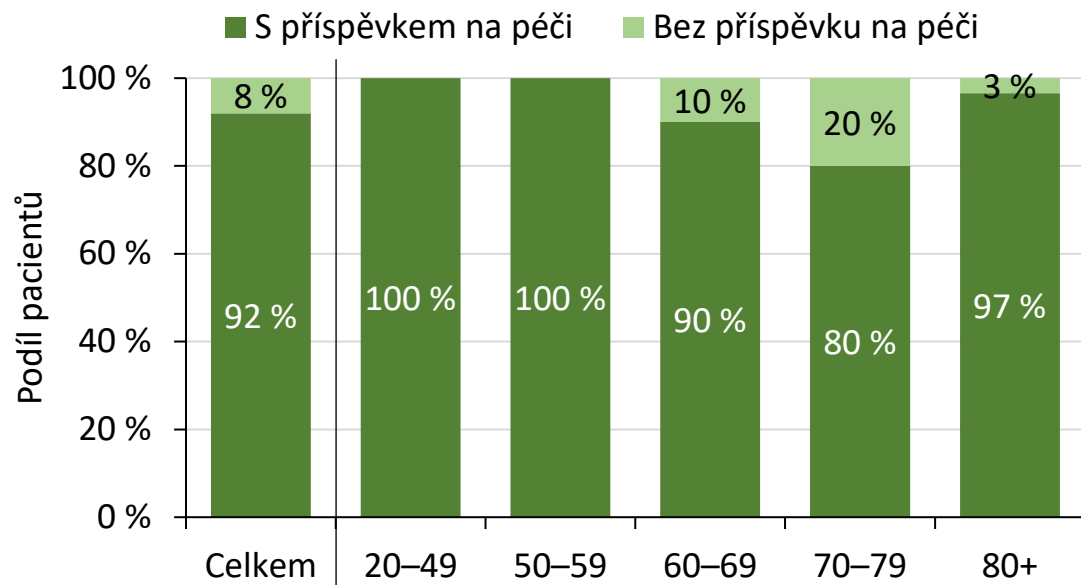
1 673 (81 %) pacientů s PnP



Obyvatelé Kraje Vysočina:

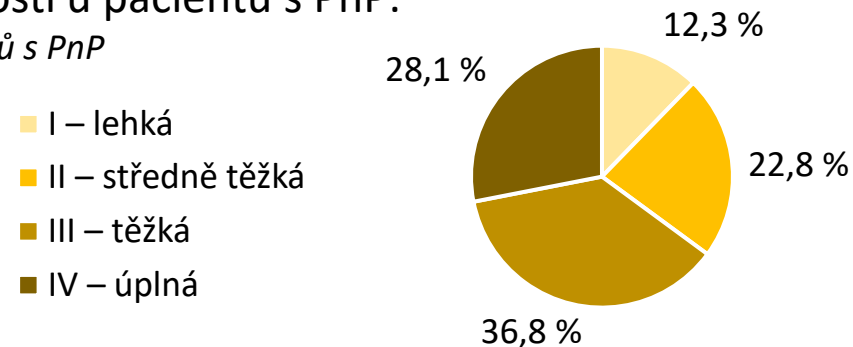
62 pacientů (100 %)

Příspěvek na péči (PnP):



Stupeň závislosti u pacientů s PnP:

57 (92 %) pacientů s PnP



**Propojená data resortů MZ a MPSV dokládají,
že z kohorty 10 785 pacientů vyžadujících vysoce
intenzivní ošetrovatelskou péči v domácím prostředí
je:**

Ve stupni III invalidity

ČR: 1 350 pacientů (13 %)

VYS: 33 pacientů (11 %)

Ve stupni IV závislosti na péči

ČR: 1 476 pacientů (14 %)

VYS: 70 pacientů (24 %)

**Pilotní analýza meziresortních dat omezuje odhad počtu pacientů
potenciálně profitujících ze zdravotní respitní péče na 1 476,
resp. 70 v Kraji Vysočina.**

**Propojená data resortů MZ a MPSV dokládají,
že z kohorty 2 071 pacientů konzumujících déle než 3
roky vysoce intenzivní ošetrovatelskou péči v
domácím prostředí je:**

**Ve stupni III invalidity
ČR: 372 pacientů (18 %)
VYS: 9 pacientů (15 %)**

**Ve stupni IV závislosti na péči
ČR: 387 pacientů (19 %)
VYS: 16 pacientů (26 %)**

**Pilotní analýza meziresortních dat omezuje odhad počtu pacientů
potenciálně profitujících ze zdravotní respitní péče na 387,
resp. 16 v Kraji Vysočina.**

Analytická modelace počtu pacientů

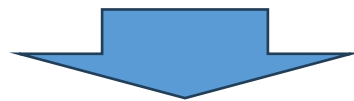
- pacienti léčení domácí plicní ventilací

Informační systém: analýza dat sociálně zdravotního pomezí

Dostupná administrativní data dokládají, že léčbu v režimu DUPV konzumuje v ČR 500 pacientů (2023). Počet takto léčených pacientů začal významněji narůstat po roce 2019.

Administrativní data o léčbě v režimu DUPV nejsou zcela úplná, u významné části pacientů nejsou výkony vykazovány pravidelně nebo po dostatečně dlouhou dobu.

Analýza předpokládá, že jde o důsledek nestandardizovaného výkaznictví – tito pacienti tedy nebyli z dalších analýz vyloučeni. Detailní charakteristiky kohorty byly odhadnuty z subkohorty s pravidelněji (dlouhodoběji) vykazovanými kódy DUPV.



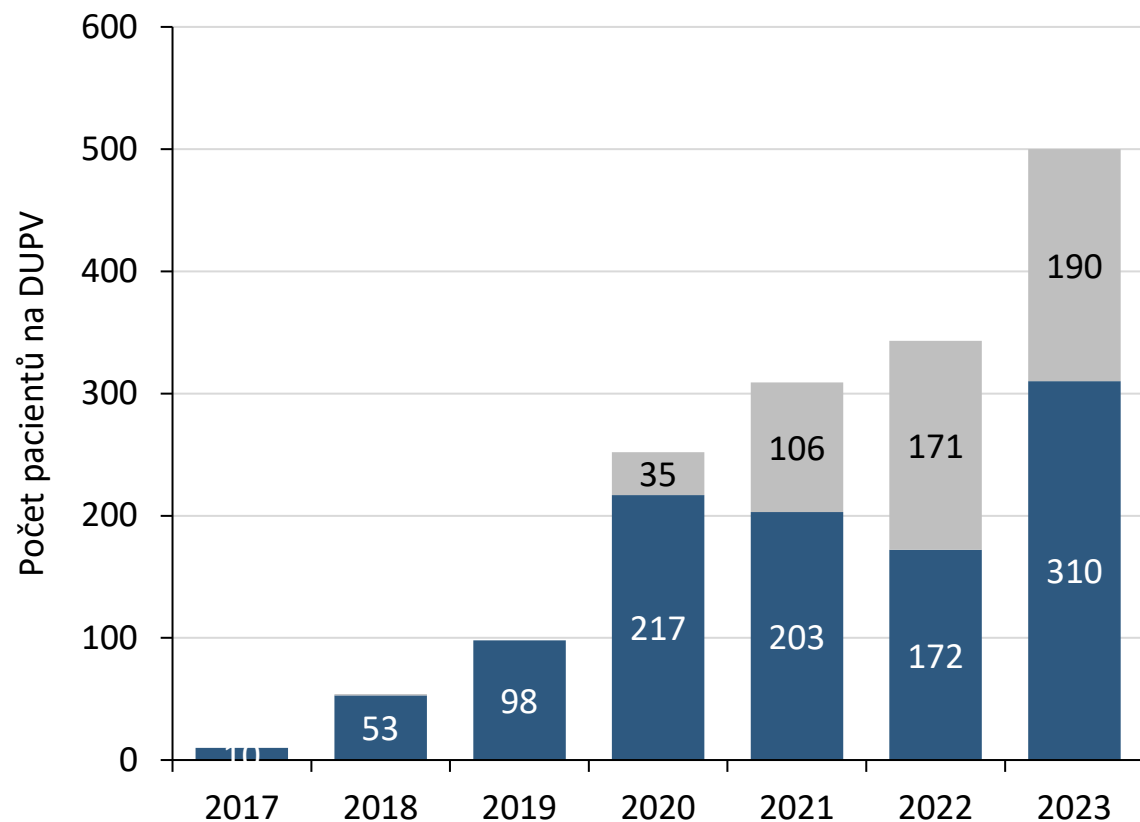
Počet osob na DUPV v letech 2017–2023

Zdroj: NRHZS 2010–2023

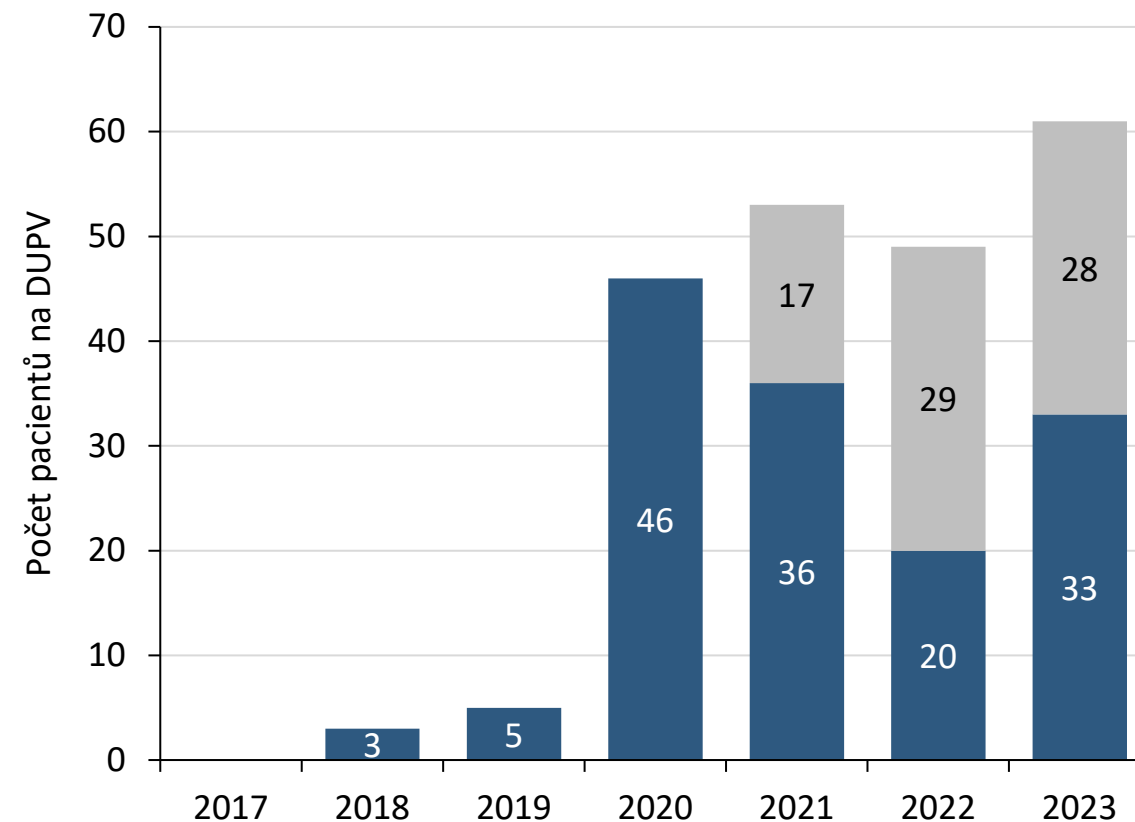
Předpokládaný počet pacientů na DUPV dle dostupných dat:

- Počet pacientů s výkonem DUPV v daném roce
- Počet pacientů s výkonem DUPV v minulosti, žijících v daném roce

Celá ČR:



Obyvatelé Kraje Vysočina:



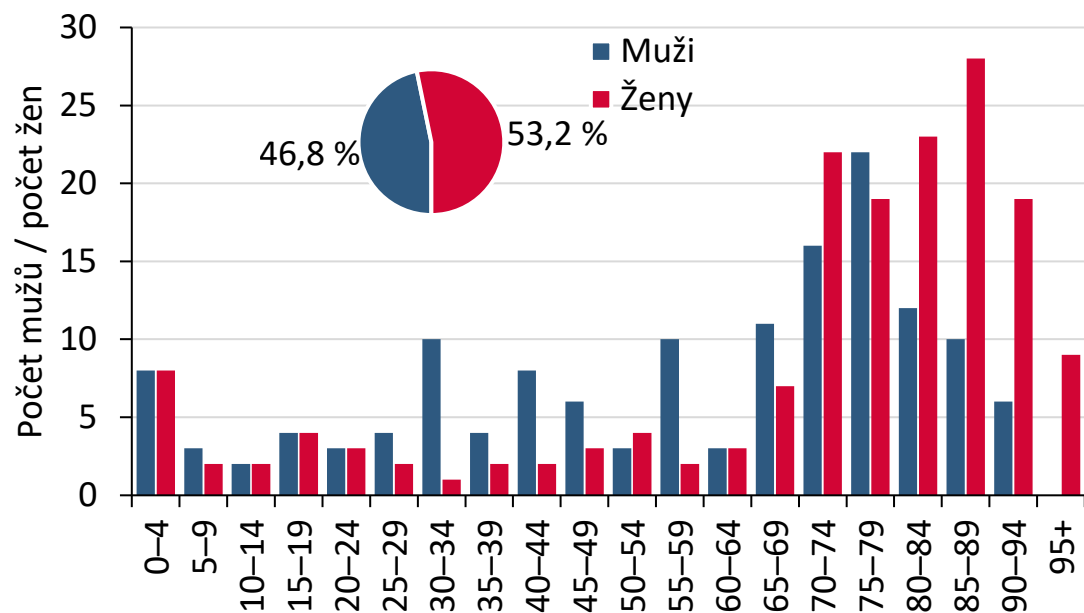
Charakteristiky pacientů léčených DUPV v roce 2023

Zdroj: NRHZS 2010–2023; *pouze pacienti s výkonem DUPV v daném roce (2023)

Celá ČR:

Pohlaví a věk pacientů*:

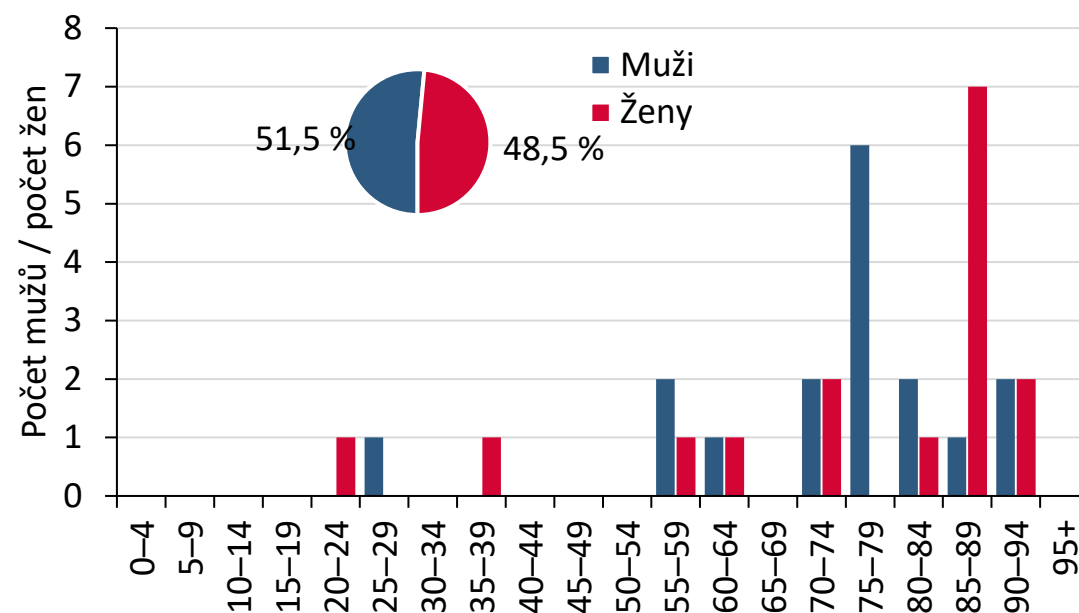
	Počet	Věk – průměr (SD)	Věk – medián (IQR)
Muži	145	57,1 (25,9)	67 (36; 77)
Ženy	165	69,9 (26,1)	79 (68; 87)
Celkem	310	63,9 (26,7)	74 (48; 83)



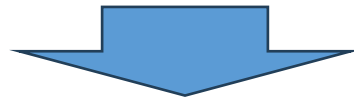
Obyvatelé Kraje Vysočina:

Pohlaví a věk pacientů*:

	Počet	Věk – průměr (SD)	Věk – medián (IQR)
Muži	17	72,9 (15,2)	76 (70; 80)
Ženy	16	74,8 (21,1)	86 (67; 88)
Celkem	33	73,8 (18,0)	78 (70; 87)



**Z dostupných administrativních dat vyplývá,
že podstatná část těžce nemocných pacientů
s podporou DUPV v domácím prostředí konzumuje
relativně málo četnou podporu ošetrovatelské péče.**



Počet kontaktů a primární ošetřující odbornost u pacientů na DUPV (2023)

Zdroj: NRHZS 2010–2023; *pouze pacienti s výkonem DUPV v daném roce (2023)

Celá ČR		Celkem	0–19 let	20–29 let	30–59 let	≥ 60 let
Počet pacientů na DUPV v roce 2023*		310 (100 %)	33 (100 %)	12 (100 %)	55 (100 %)	210 (100 %)
Počet ošetřovacích kontaktů v domácím prostředí (počet dní za rok)	0 kontaktů*	13,5 %	15,2 %	16,7 %	20,0 %	11,4 %
	1–30 kontaktů	59,7 %	45,5 %	33,3 %	29,1 %	71,4 %
	31–90 kontaktů	5,2 %	6,1 %	0,0 %	5,5 %	5,2 %
	90–180 kontaktů	6,1 %	6,1 %	8,3 %	9,1 %	5,2 %
	> 180 kontaktů	15,5 %	27,3 %	41,7 %	36,4 %	6,7 %
Primární ošetřující odbornost	PL pro děti a dorost	5,8 %	54,5 %	0,0 %	0,0 %	0,0 %
	PL pro dospělé	58,4 %	0,0 %	41,7 %	30,9 %	75,7 %
	Domácí péče (odb. 925+926)	34,8 %	45,5 %	58,3 %	63,6 %	24,3 %
	Jiná/nezjištěna	1,0 %	0,0 %	0,0 %	5,5 %	0,0 %

*Osoby s 0 kontakty v domácím prostředí jsou ošetřovány/sledovány v ambulanci PL pro děti a dorost, případně PL pro dospělé.

Počet kontaktů a primární ošetřující odbornost u pacientů na DUPV (2023)

Zdroj: NRHZS 2010–2023; *pouze pacienti s výkonem DUPV v daném roce (2023)

Obyvatelé Kraje Vysočina		Celkem	0–19 let	20–29 let	30–59 let	≥ 60 let
Počet pacientů na DUPV v roce 2023*		33 (100 %)	-	2 (100 %)	4 (100 %)	27 (100 %)
Počet ošetřovacích kontaktů v domácím prostředí (počet dní za rok)	0 kontaktů*	3,0 %		0,0 %	25,0 %	0,0 %
	1–30 kontaktů	78,8 %		100,0 %	25,0 %	85,2 %
	31–90 kontaktů	3,0 %		0,0 %	0,0 %	3,7 %
	90–180 kontaktů	15,2 %		0,0 %	50,0 %	11,1 %
	> 180 kontaktů	0,0 %		0,0 %	0,0 %	0,0 %
Primární ošetřující odbornost	PL pro děti a dorost	0,0 %		0,0 %	0,0 %	0,0 %
	PL pro dospělé	63,6 %		50,0 %	25,0 %	70,4 %
	Domácí péče (odb. 925+926)	36,4 %		50,0 %	75,0 %	29,6 %
	Jiná/nezjištěna	0,0 %		0,0 %	0,0 %	0,0 %

*Osoby s 0 kontakty v domácím prostředí jsou ošetřovány/sledovány v ambulanci PL pro děti a dorost, případně PL pro dospělé.

Analytická modelace počtu pacientů

- celkový počet pacientů léčených s
přístrojovou podporou

Informační systém: analýza dat sociálně zdravotního pomezí

Počet pacientů s vykázanými relevantními výkony: veškerá vykázání u pacientů 0-18 let*

Zdroj: NRHZZ 2010–2022

Rok	Dechová podpora	Podávání výživy	Vstup do centrálního žilního řečiště
2010	2 008	614	582
2011	2 171	648	529
2012	2 411	598	523
2013	2 991	548	655
2014	2 815	522	637
2015	3 259	524	565
2016	3 563	490	642
2017	3 389	516	596
2018	3 374	499	551
2019	3 537	506	523
2020	3 753	465	667
2021	4 707	526	760
2022	4 667	569	751

**Pacienti jsou zařazeni do kategorií dle vykázání relevantních výkonů zdravotní péče nebo zdravotnického materiálu (seznam v samostatné příloze).*

!!! Před interpretací výstupů, zejména trendů v časových řadách je třeba expertní oponentury seznamu použitých kódů výkonů.

Počet pacientů s vykázanými relevantními výkony: vykázáno bez vazby na hospitalizační případ akutní péče u pacientů 0-18 let*

Zdroj: NRHZS 2010–2022

Rok	Dechová podpora	Podávání výživy	Vstup do centrálního žilního řečiště
2010	75	225	30
2011	79	243	28
2012	82	192	22
2013	97	145	15
2014	107	138	17
2015	109	162	12
2016	139	177	9
2017	178	165	15
2018	199	162	17
2019	239	152	14
2020	219	137	18
2021	186	189	26
2022	143	206	22

**Pacienti jsou zařazeni do kategorií dle vykázání relevantních výkonů zdravotní péče nebo zdravotnického materiálu (seznam v samostatné příloze).*

!!! Před interpretací výstupů, zejména trendů v časových řadách je třeba expertní oponentury seznamu použitých kódů výkonů a PZT z hlediska jejich úplnosti, vykazovacích zvyklostí, změn ve vykazování péče v čase a případné existence historických, v současnosti již nepoužívaných kódů.

Počet pacientů s vykázanými relevantními výkony: veškerá vykázání u pacientů > 18 let*

Zdroj: NRHZS 2010–2022

Rok	Dechová podpora	Podávání výživy	Vstup do centrálního žilního řečiště
2010	26 279	8 287	24 285
2011	27 165	8 753	22 050
2012	28 689	9 189	23 743
2013	29 357	9 344	27 370
2014	30 084	9 566	29 149
2015	31 615	9 510	29 778
2016	32 001	9 139	30 558
2017	31 855	8 946	32 035
2018	32 370	9 309	32 146
2019	32 351	9 538	33 164
2020	36 148	8 867	34 917
2021	48 966	10 291	40 584
2022	36 049	10 513	43 006

**Pacienti jsou zařazeni do kategorií dle vykázání relevantních výkonů zdravotní péče nebo zdravotnického materiálu (seznam v samostatné příloze).*

!!! Před interpretací výstupů, zejména trendů v časových řadách je třeba expertní oponentury seznamu použitých kódů výkonů a PZT z hlediska jejich úplnosti, vykazovacích zvyklostí, změn ve vykazování péče v čase a případné existence historických, v současnosti již nepoužívaných kódů.

Počet pacientů s vykázanými paliativně relevantními výkony: vykázáno bez vazby na hospitalizační případ akutní péče u pacientů > 18 let*

Zdroj: NRHZS 2010–2022

Rok	Dechová podpora	Podávání výživy	Vstup do centrálního žilního řečiště
2010	3 576	1 438	2 348
2011	3 749	1 618	2 211
2012	4 083	1 778	2 479
2013	4 400	1 808	2 549
2014	4 565	1 905	2 675
2015	4 650	1 929	2 748
2016	4 658	1 878	2 578
2017	4 692	1 987	2 831
2018	4 778	2 184	3 171
2019	4 841	2 137	3 661
2020	2 657	1 972	4 000
2021	2 313	3 763	5 132
2022	1 594	4 074	5 532

**Pacienti jsou zařazeni do kategorií dle vykázání relevantních výkonů zdravotní péče nebo zdravotnického materiálu (seznam v samostatné příloze).*

!!! Před interpretací výstupů, zejména trendů v časových řadách je třeba expertní oponentury seznamu použitých kódů výkonů a PZT z hlediska jejich úplnosti, vykazovacích zvyklostí, změn ve vykazování péče v čase a případné existence historických, v současnosti již nepoužívaných kódů.